

PBP VVT Punkva, Blansko, ř. km 0,620 - 1,740

JIHOMORAVSKÝ KRAJ



Provozní úsek závodu Dyje:

Vypracoval: Ing. Jiří Šrámek

Schválil: Ing. Marie Kutílková

Datum: 1. 9. 2016

ZODP. PROJEKTANT: Ing. Šrámek	VYPRACOVAL: Ing. Šrámek	KRESLIL: Ing. Šrámek	KONTROLOVAL: Ing. Šrámek		
		POVĚŘENÁ OBEC:	Blansko	FORMÁT:	A 4
		AKCE: VVT Punkva, ř. km 0,620 – 1,740 probírka břehového porostu k. ú. Blansko		DATUM:	9.16
				Č. ZAKÁZKY:	
				ARCH. ČÍSLO:	ČÍSLO KOPIE: 0
				MĚŘÍTKO:	Č. PŘÍLOHY:

OBSAH:

- 1. PRŮVODNÍ A TECHNICKÁ ZPRÁVA**
- 2. POZEMKY - PŘEHLEDNÉ A PODROBNÉ
SITUACE**
- 3. VÝKAZ VÝMĚR**
- 4. DOKLADOVÁ ČÁST**

ZODP. PROJEKTANT: Ing. Šrámek	VYPRACOVAL: Ing. Šrámek	KRESLIL: Ing. Šrámek	KONTROLOVAL: Ing. Šrámek		
		POVĚŘENÁ OBEC:	Blansko	FORMÁT:	A 4
				DATUM:	9.16
AKCE: VVT Punkva, ř. km 0,620 – 1,740 probírka břehového porostu k. ú. Blansko				Č. ZAKÁZKY:	
				ARCH. ČÍSLO:	ČÍSLO KOPIE: <div>0</div>
PŘÍLOHA: <div>Průvodní a technická zpráva</div>				MĚŘÍTKO:	Č. PŘÍLOHY: <div>1</div>

Probírka břehového porostu VVT Punkva, Blansko, ř. km 0,620 - 1,740

1 Průvodní a technická zpráva

1 PRŮVODNÍ A TECHNICKÁ ZPRÁVA A PRŮVODNÍ ZPRÁVA

A.1 IDENTIFIKAČNÍ ÚDAJE.....	1
A.2 ÚČEL AKCE.....	2
A.3 ÚDAJE O ÚZEMÍ.....	2
A.4 ÚDAJE O AKCI.....	2

A.1 IDENTIFIKAČNÍ ÚDAJE

A.1.1 ÚDAJE O AKCI

Název akce:	Probírka břehového porostu VVT Punkva, Blansko, ř. km 0,620 - 1,740
Předmět PD:	Probírka břehového porostu
Katastrální území:	Blansko
Kraj:	Jihomoravský
ORP:	Blansko
Vodní tok (IDVT):	Punkva (10100295)
Správce toku:	Povodí Moravy, s.p., závod Dyje, provoz Blansko

A.1.2 ÚDAJE O ZADAVATELI

Název:	Povodí Moravy, s.p.,
Sídlo:	Dřevařská 932/11, 602 00 Brno
IČ:	708 900 13

A.1.3 ÚDAJE O ZPRACOVATELI PROJEKTOVÉ DOKUMENTACE

Název:	Povodí Moravy, s.p., Závod Dyje, provozní úsek
Sídlo:	Husova 760, 675 71 Náměšť nad Oslavou
IČ:	708 900 13
Projektant - Ekolog:	Ing. Jiří Šrámek

Probírka břehového porostu VVT Punkva, Blansko, ř. km 0,620 - 1,740

1 Průvodní a technická zpráva

A.2 ÚČEL AKCE

Probírka břehového porostu je zaměřená především na odstranění nežádoucích, nepůvodních dřevin a keřů, dřevin ohrožujících zdraví a majetek a dřevin ohrožujících správnou vodohospodářskou funkci vodního toku rostoucích v korytě VVT Punkva.

A.3 ÚDAJE O ÚZEMÍ

A.3.1 ROZSAH ŘEŠENÉHO ÚZEMÍ

Projektová dokumentace řeší probírku břehového porostu na významném vodním toku Punkva v úseku od ř. km 0,620 po vjezd do společnosti ČKD, ř. km 1,740. Pozemky pod korytem jsou v majetku České republiky s právem hospodaření určeným pro Povodí Moravy, s.p. Přístup ke korytu je možný po veřejných komunikacích a pozemcích v majetku České republiky s právem hospodaření určeným pro Povodí Moravy, s.p.

A.3.2 SEZNAM POZEMKŮ A DOTČENÝCH PROVÁDĚNÍM PRACÍ (VSTUPY NA POZEMKY)

Práce budou prováděny v korytě toku Punkva, parcelní číslo 1521, v k. ú. Blansko, v majetku České republiky s právem hospodaření určeným pro Povodí Moravy, s.p.

A.3.3 ÚDAJE O OCHRANĚ ÚZEMÍ PODLE JINÝCH PRÁVNÍCH PŘEDPISŮ

Práce budou prováděny na březích a v korytě řeky Punkvy, jež je významným krajinným prvkem ze zákona. Během akce musí být dodrženy požadavky vyjádření dotčených orgánů ochrany přírody.

A.3.4 ÚDAJE O SPLNĚNÍ POŽADAVKŮ DOTČENÝCH ORGÁNŮ

Jednotlivá vyjádření jsou součástí části 4 Dokladová část.

Podmínky stanovené ve vyjádřeních dotčených orgánů je nutné respektovat.

Součástí dokladové části jsou také vyjádření správců sítí, zhotovitel je povinen striktně dodržovat jejich podmínky.

A.4 ÚDAJE O AKCI

A.4.1 ÚDRŽBA VODNÍHO DÍLA NEBO ÚDRŽBA BŘEHOVÝCH POROSTŮ

Jedná se o údržbu břehových porostů dle § 47, odst. 2 vodního zákona

Probírka břehového porostu VVT Punkva, Blansko, ř. km 0,620 - 1,740

1 Průvodní a technická zpráva

A.4.2 ÚČEL ÚDRŽBY

Účelem je údržba břehových porostů, aby se nestaly překážkou znemožňující plynulý odtok vody při povodni, zajištění provozní bezpečnosti stromů, úprava druhové skladby a odstranění suchých, vyvrácených a naplavených stromů.

A.4.3 ČÁSOVÝ HARMONOGRAM PRACÍ

Zahájení akce: 1. 11. 2016

Ukončení těžeb: do 31. 3. 2017

Ukončení akce: do 15. 4. 2017

A.4.4 ORIENAČNÍ NÁKLADY AKCE

Budou stanoveny na základě nabídky zhotovitele.

Probírka břehového porostu VVT Punkva, Blansko, ř. km 0,620 - 1,740

1 Průvodní a technická zpráva

B TECHNICKÁ ZPRÁVA

B.1 POPIS ÚZEMÍ AKCE	4
B.2 CELKOVÝ POPIS AKCE A ZÁSADY ORGANIZACE PRÁCE	5

B.1 POPIS ÚZEMÍ AKCE

B.1.1 MAPOVÉ PODKLADY

Veškeré podrobné a přehledné mapové podklady jsou uvedeny v části 2 Pozemky – přehledné a podrobné situace

B.1.2 CHARAKTERISTIKA POZEMKŮ

Práce budou prováděny na pozemcích na březích a v korytě vodního toku se ztíženým přístupem pro mechanizaci. Terén je svažité, z větší části je tok opevněn kolmými zdmi. V bezprostřední blízkosti se nachází frekventovaná komunikace a hustá zástavba (ČKD) a značný pohyb dopravních prostředků a osob a dále různé typy sítí a další infrastruktury. Pro provádění prací je nezbytné, aby si z bezpečnostních důvodů zhotovitel zajistil v součinnosti s Městským úřadem Blansko a Policií ČR dopravní značení a omezení provozu na komunikaci.

B.1.3 VÝČET A ZÁVĚRY PROVEDENÝCH PRŮZKUMŮ

Před začátkem zpracování projektové dokumentace bylo provedeno terénní šetření a vyznačení zásahů pracovníky Povodí Moravy, s.p. Veškeré počty dřevin, keřů a náplav, včetně jejich kubatur jsou uvedeny v příloze 3 Výkaz výměr. Jiné průzkumy nebyly v rámci akce prováděny.

B.1.4 STÁVAJÍCÍ OCHRANNÁ A BEZPEČNOSTNÍ PÁSMA

Akce koliduje s ochrannými pásmy komunikací a dalších sítí – viz vyjádření dotčených subjektů v příloze 4 – dokladová část. Zhotovitel je povinen řídit se instrukcemi v těchto dokumentech uvedených a dále musí veškeré práce provádět v souladu s platnou legislativou upravující práci v jednotlivých typech těchto ochranných pásam...

B.1.5 DĚLENÍ NA DÍLČÍ ÚSEKY

Lokalita není rozdělena na úseky

Probírka břehového porostu VVT Punkva, Blansko, ř. km 0,620 - 1,740

1 Průvodní a technická zpráva

B.1.7 ÚZEMNĚ TECHNICKÉ PODMÍNKY

Údržba nevyžaduje napojení na technickou infrastrukturu – možnosti připojení nebyly zjišťovány. Lokalita je přístupná po stávající síti místních komunikací a přilehlých pozemcích.

B.2 CELKOVÝ POPIS AKCE A ZÁSADY ORGANIZACE PRÁCE

V případě jakýchkoli nesrovnalostí mezi projektem a skutečným stavem v terénu je nutné další postup projednat s technickým dozorem.

B.2.1 VLIV PROVÁDĚNÍ AKCE NA OKOLNÍ POZEMKY A STAVBY

Údržba bude prováděna v okolí společnosti ČKD u frekventované komunikace. Nacházejí se zde pozemky soukromých vlastníků, komunikace, hustá zástavba a značný pohyb dopravních prostředků a osob a dále různé typy sítí a další infrastruktury, což tuto údržbu činí značně rizikovou na BOZP a ochranu zdraví a majetku dalších osob. Na všech pozemcích je zhotovitel povinen vše uvést do řádného stavu, zejména urovnat a osít terén narušený v důsledku pohybu mechanizačních prostředků.

B.2.1 VSTUPY NA POZEMKY CIZÍCH VLASTNÍKŮ

Vlastní těžba dřeva bude probíhat na pozemcích ve vlastnictví Povodí Moravy, s.p. případně na pozemcích soukromých vlastníků. Vlastníci těžebních a sousedních pozemků byli dopisem s plánovanou probírkou obeznámeni. Pokud při pracích dojde ke vstupům na pozemky cizích vlastníků, je nutné dbát na maximální bezpečnost při práci a šetrné využití pozemků. Po ukončení práce na daném pozemku je zhotovitel povinen bezodkladně uvést tento pozemek do původního stavu. Jakékoliv nevratné škody na těchto pozemcích je zhotovitel povinen majiteli kompenzovat v plné výši.

B.2.2 VYZNAČENÍ POROSTŮ V TERÉNU

Stromy nebyly, až na výjimky, pro nepřístupnost terénu značeny přímo, ale jsou provedeny značky na zabrádlí před opevněním, a to vždy před konkrétním stromem (příklad uveden ve fotodokumentaci) **odstraněny budou stromy, s označením tečkou oranžové reflexní barvy**. Ostatní neoznačené dřeviny nebo dřeviny označené zelenou reflexní barvou **nebudou káceny** a zůstanou v porostu zachované a nepoškozené. Vyznačení bylo provedeno na jaře roku 2016 ekologem závodu Dyje Ing. Jiřím Šrámkem a technikem provozu Blansko, Ing. Petrem Antonínem.

B.2.2 ZPŮSOB PROVÁDĚNÍ PRACÍ

- Práce budou prováděny pomocí motorových pil, speciálního nebo univerzálního

Probírka břehového porostu VVT Punkva, Blansko, ř. km 0,620 - 1,740

1 Průvodní a technická zpráva

lesního traktoru, za použití ručního dřevorubeckého nářadí, případně jiných pomůcek a zařízení (lanová dopravní zařízení, stromolezecké vybavení, plovoucí zařízení, atd.). Ořez, kácení, soustřeďování a odvoz dříví bude provedeno na náklady dodavatele.

- Kácením, soustřeďováním a odvozem dříví nesmí dojít k poškození objektů a zařízení jiných vlastníků, správců a uživatelů. Dodavatel je povinen úzce spolupracovat se správcí sítí při operativním vypínání vedení a s vlastníky a uživateli pobřežních pozemků při operativním řešení vstupů na tyto pozemky.
- Pokud zhotovitel způsobí Povodí Moravy, s.p. či jinému vlastníkovu škodu, je povinen toto neprodleně ohlásit příslušnému pracovníkovi Povodí Moravy, s.p.
- Soustřeďování dříví musí být prováděno v polozávěsu, nikoli jen prostým vlečením. V případě, že by svazek dříví nebo i jednotlivý kus mohl poškodit dřeviny, břehy nebo majetek cizích subjektů, musí být soustřeďování provedeno po jednotlivých kusech nebo s přepínáním úvazku.
- Klest a těžební odpad musí být odstraňován **současně a průběžně** s kácením porostu. Technologický postup se musí přizpůsobit tak, aby nedocházelo k přejíždění klestu traktorem, jeho rozbití na malé kousky a zaježdění do půdy.
- Pařezy musí být seříznuty co nejnižší, rovnoběžně se sklonem břehu.
- Dodavatel musí vést pracovní deník, ve kterém zaznamená všechny údaje důležité z hlediska technologie, bezpečnosti práce, pracovních podmínek, kontrol, atd.
- V průběhu práce musí být respektovány pokyny pracovníků Povodí Moravy, s.p. a na závěr musí být pracoviště předáno ve stavu jako před zahájením těžby.
- pokud při realizaci díla vznikne dřevní štěpka, je zhotovitel povinen po ukončení prací sdělit její celkové získané množství v m³ a její následné využití (uložení na místě, likvidace, prodej, pro vlastní potřebu atp.).
- Těžba musí být dokončena do 31. 3. běžného roku, úklid pracoviště pak do 15. 4. běžného roku

B.2.2 OCHRANA DŘEVIN A OŠETŘENÍ POROSTŮ

Kácením a soustřeďováním určených dřevin nesmí být poškozeny ostatní dřeviny břehového porostu. Pokud by k poškození výjimečně došlo, budou asanovány (dotvarovány a konzervace ran) nebo po dohodě s dozorem investora zcela odstraněny. **Pařezy nepůvodních dřevin** (trnovník akát, javor jasanolistý) budou nejpozději do 8 hodin po skácení stromů **zatřeny min. 5% roztokem herbicidu Roundup Biaktiv.**

B.2.3 PRODUKCE ODPADŮ

Klest a těžební zbytky mohou být zneškodňovány štěpkováním, pálením nebo odvozem na místa dalšího zpracování. V případě štěpkování musí být štěpka průběžně odvážena. Při pálení nesmí být používány ekologicky závadné podpurné prostředky (pneumatiky, plasty, oleje, nafta, atd.) a musí být dodržovány podmínky stanovené požárním technikem závodu Dyje. Pokud v rámci akce vzniknou jiné odpady, je zhotovitel povinen je odstranit zákonným způsobem.

Probírka břehového porostu VVT Punkva, Blansko, ř. km 0,620 - 1,740

1 Průvodní a technická zpráva

B.2.4 OCHRANA ŽIVOTNÍHO PROSTŘEDÍ

Tok Punkvy je významným krajinným prvkem ze zákona. Při údržbě je nezbytné respektovat požadavky dotčených orgánů ochrany přírody (viz dokladová část).

Práce budou prováděny v období vegetačního klidu tzn. kácení bude realizováno v období od 1. 11. Do 31. 3. běžného roku

B.2.6 POŽÁRNĚ BEZPEČNOSTNÍ ŘEŠENÍ

Vlivem akce nedojde ke zhoršení přístupu pro hasičský záchranný sbor. Pálení klesu je možné pouze na pozemcích Povodí Moravy, s.p. Pálení musí dodavatel předem projednat a operativně hlásit místně příslušnému Hasičskému záchrannému sboru, obecnímu úřadu a Policii ČR.

B.2.7 BEZPEČNOST A OCHRANA ZDRAVÍ PŘI PRÁCI

Při těžbě, soustředování, druhotování a odvozu dříví musí být důsledně dodržováno nařízení vlády č. 28/2002 Sb., kterým se stanoví způsob organizace práce a pracovních postupů, které je zaměstnavatel povinen zajistit při práci v lese a na pracovištích obdobného charakteru. Zejména je nutné dbát na zabezpečení bezpečnosti uživatelů přilehlých pozemků, staveb, komunikací, veřejných prostranství a sítí. Za bezpečnost při práci je zodpovědný zhotovitel a přebírá na sebe veškerá rizika, zejména pak odpovědnost za škodu na zdraví a majetku svém, Povodí Moravy, s.p. a třetích osob.

B.2.8 PŘIPOJENÍ NA TECHNICKOU INFRASTRUKTURU

Akce nevyžaduje připojení na technickou infrastrukturu.

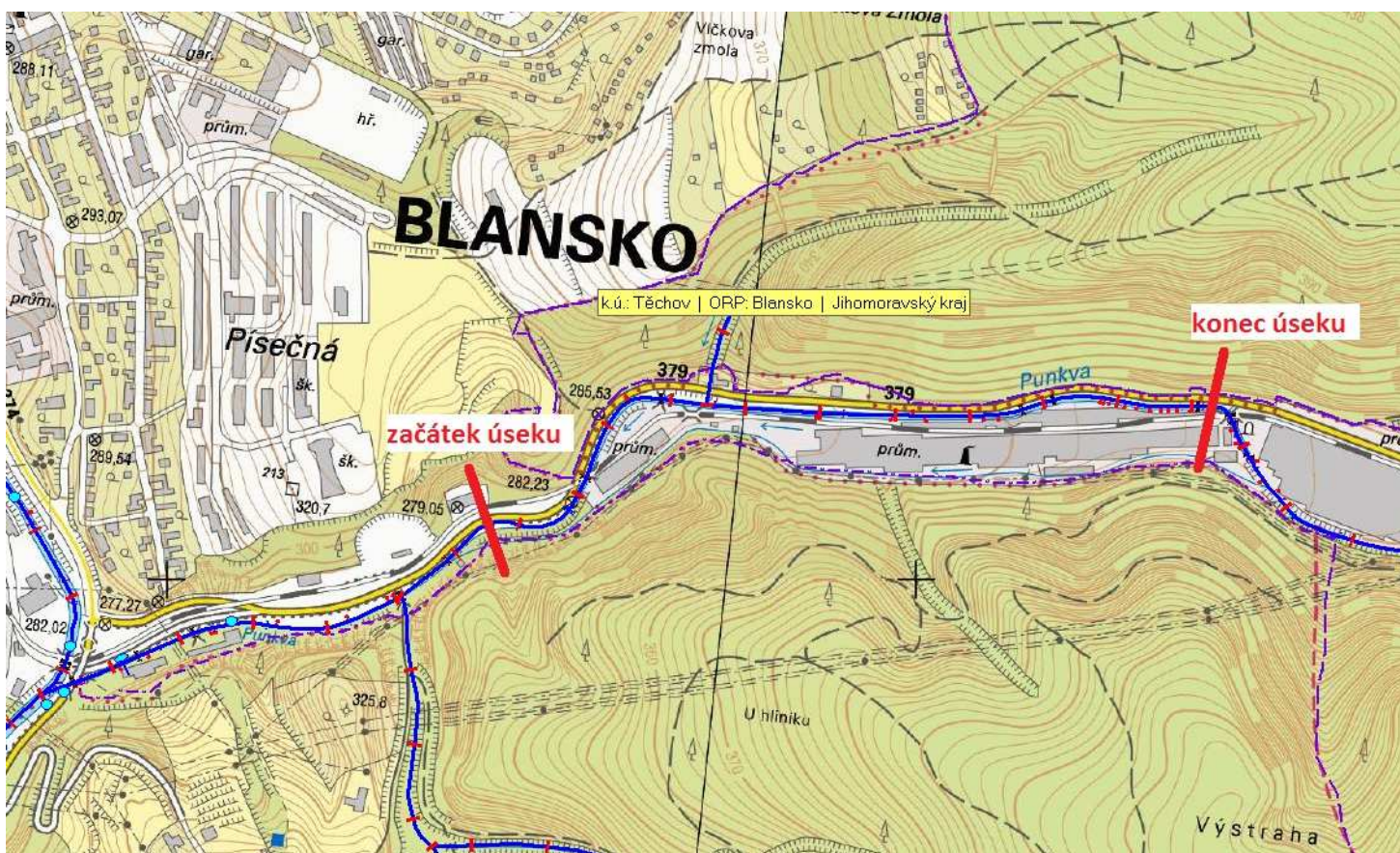
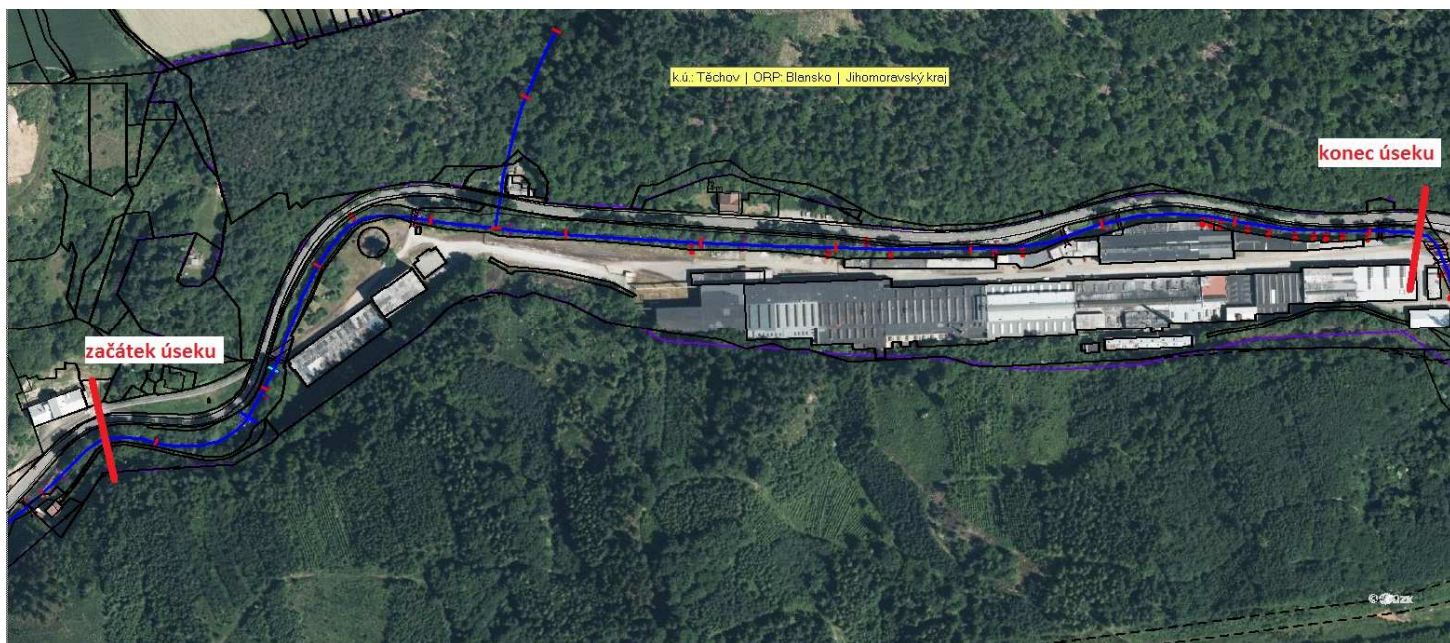
B.2.9 DOPRAVNÍ ŘEŠENÍ

Pokud bude provádění prací vyžadovat dopravní značení, zhotovitel si jej zajistí na vlastní náklady a zodpovědnost, včetně jeho projednání s orgány státní správy a policie ČR, stejně jako případnou opravu a očištění komunikací rozbitých či znečištěných v souvislosti s prováděním probírky.

B.2.10 ŘEŠENÍ VEGETACE A SOUVISEJÍCÍCH TERÉNNÍCH ÚPRAV

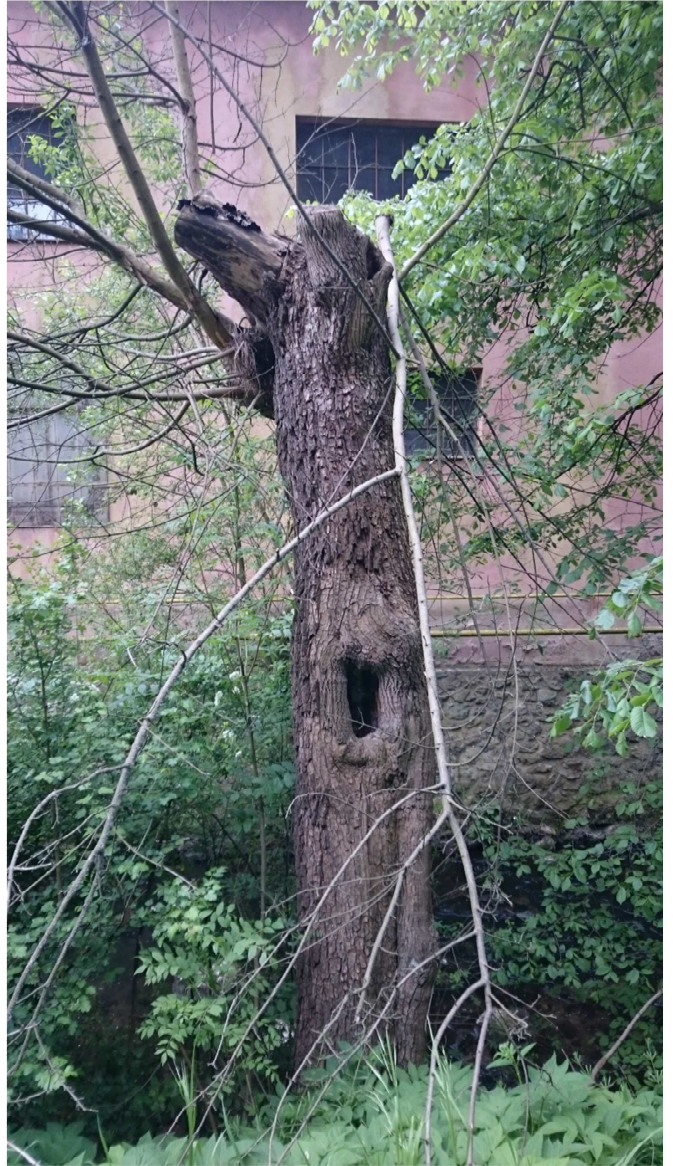
Po skončení prací bude okolí akce uvedeno do původního stavu. Břehy a zemní pláň poškozené mechanizací budou po skončení prací zatravněny vhodnou travní směsí.

ZODP. PROJEKTANT: Ing. Šrámek	VYPRACOVAL: Ing. Šrámek	KRESLIL: Ing. Šrámek	KONTROLOVAL: Ing. Šrámek		
		POVĚŘENÁ OBEC:	Blansko	FORMÁT:	A 4
				DATUM:	9.16
AKCE: VVT Punkva, ř. km 0,620 – 1,740 probírka břehového porostu k. ú. Blansko				Č. ZAKÁZKY:	
				ARCH. ČÍSLO:	ČÍSLO KOPIE: 0
PŘÍLOHA: Přehledná a podrobná situace				MĚŘÍTKO:	Č. PŘÍLOHY: 2



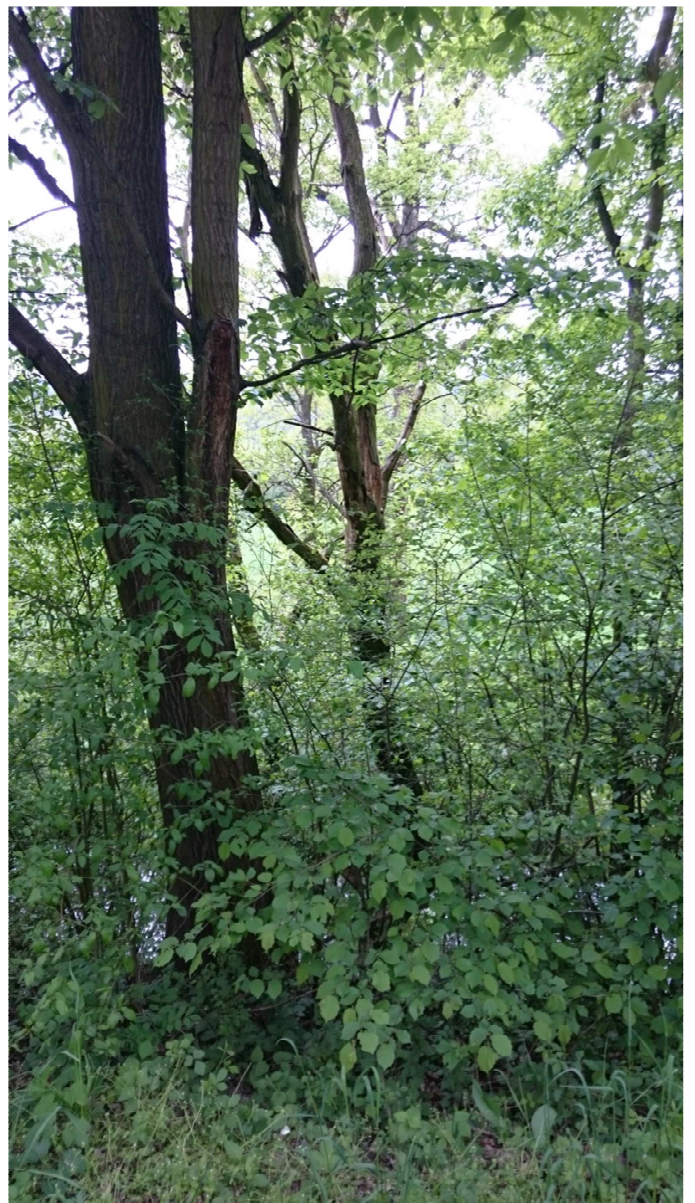












ZODP. PROJEKTANT: Ing. Šrámek	VYPRACOVAL: Ing. Šrámek	KRESLIL: Ing. Šrámek	KONTROLOVAL: Ing. Šrámek		
		POVĚŘENÁ OBEC:	Blansko	FORMÁT:	A 4
		AKCE: VVT Punkva, ř. km 0,620 – 1,740 probírka břehového porostu k. ú. Blansko		DATUM:	9.16
				Č. ZAKÁZKY:	
				ARCH. ČÍSLO:	ČÍSLO KOPIE: 0
				MĚŘÍTKO:	Č. PŘÍLOHY: 3
PŘÍLOHA: Výkaz výměr					

**Výkaz odstraňovaných dřevin na akci "PBP Punkva - Blansko ř. km
0,600 - 1,720"**

Oba břehy - koryto toku

dřevina	břeh	výčetní průměr (cm)																		celkem
		12	15	20	25	30	35	40	45	50	55	60	65	70	75	80	85	90		
		výčetní obvod (cm)																		
		38	47	63	79	94	110	126	141	157	173	188	204	220	236	251	267	283		
VRBA	LB	5	4	6	1	1					1	1							19	
OLŠE	LB			1	1	1	1	2	2	7	2	1	2	2	1	1			24	
JASAN	LB				1														1	
BABYKA	LB			2	1	1													4	
JILM	LB				1														1	
POČET CELKEM		5	4	9	5	3	1	2	2	7	3	2	2	2	1	1			49	
DLE TL. STUPŇŮ		26					12					9				2				49
Keře v m ²																				5000

Ostatní - torza, vývraty, suché stromy (druh: počet kusů x průměr

Vrba 50 hlava, vrba 70 redukce, jasan 35 ořez, Jilm 80 ořez, torzo 50 cm

[illegible]

Sortimentace těžebního fondu

dřevina	Počet stromů (ks)	objem celkem (m3)	Průměrný objem (m3)	sortimentace							
				pilařské výřezy III. tř.		ost. průmyslové IV. tř.		palivo VI. tř.		Odpad	
				%	m 3	%	m 3	%	m 3	%	m 3
VRBA	19	4,64	0,2442					85%	3,94	15%	0,70
OLŠE	24	46,62	1,9425					90%	41,96	10%	4,66
JASAN	1	0,17	0,1700					70%	0,12	30%	0,05
BABYKA	4	1,05	0,2625					80%	0,84	20%	0,21
JILM	1	0,2	0,2000					60%	0,12	40%	0,08
POČET CELKEM	49	52,68	2,8192						46,98		5,70
ZUŽITKOVATELNÉ DŘÍVÍ		46,981									
ODPAD		5,699									

ZODP. PROJEKTANT: Ing. Šrámek	VYPRACOVAL: Ing. Šrámek	KRESLIL: Ing. Šrámek	KONTROLOVAL: Ing. Šrámek		
		POVĚŘENÁ OBEC: Blansko	FORMÁT:	A 4	
			DATUM:	9.16	
AKCE: VVT Punkva, ř. km 0,620 – 1,740 probírka břehového porostu k. ú. Blansko			Č. ZAKÁZKY:		
			ARCH. ČÍSLO:	ČÍSLO KOPIE: <div>0</div>	
PŘÍLOHA: <div>Dokladová část</div>			MĚŘÍTKO:	Č. PŘÍLOHY: <div>4</div>	

**Městský úřad Blansko
Odbor životního prostředí
nám. Svobody 32/3
678 01 BLANSKO**

VÁŠ DOPIS ZNAČKY/ZE DNE

NAŠE ZNAČKA
PM044121/2016-ZDProv/sraVYŘIZUJE
Ing. Jiří Šrámek
+420 541 637 351
sramek@pmo.czMÍSTO/DATUM
Náměšť nad Oslavou
1. 8. 2016

Oznámení o kácení dřevin rostoucích mimo les dle §8 zákona č. 114/1992 Sb.

Povodí Moravy, s. p. – závod Dyje, jako správce významného vodního toku Punkva Vám v souladu s ustanoveními § 8 zákona č. 114/1992 Sb., v platném znění,

o z n a m u j e,

že bude v období od 1. 11. 2016 do 31. 3. 2017, případně v následujícím období vegetačního klidu, provádět porostové práce – probírku břehového porostu v korytě toku Punkva v k. ú. Blansko – viz přehledná situace v příloze č. 1. Akce bude provedena na parcele č. 1521 v majetku ČR s právem hospodaření pro Povodí Moravy, s.p., v úseku od ř. km. 0,600 po vjezd do areálu ČKD ř. km. 1,7200, v k. ú. Blansko. Vyznačení akce proběhlo v červnu 2016, přičemž odstraněny budou všechny dřeviny, u nichž se nachází tečka červené reflexní barvy (popř. shluky dřevin označené písmenem „V“). Pro nepřístupnost terénu (stromy vyrůstají z koryta opevněného zdí vysokou několik metrů) nejsou stromy značeny přímo. Keře, buřeň a stromy výčetního průměru do 12 cm značeny nejsou, budou odstraněny plošně dle potřeby.

- Jedná se o porosty, které mohou být svým zdravotním stavem nebo umístěním nebezpečné, případně omezují správnou funkci vodního toku a tudíž je nutné je z bezpečnostních důvodů odstranit popř. provést ořez. Práce související s probírkou porostu budou prováděny co nejšetrněji, aby nevznikla škoda na ostatních porostech a pozemcích. Po ukončení prací budou pozemky a cesty uvedeny do původního stavu.

Specifikace dřevin

Odstraněno bude celkem 49 stromů o výčetním průměru 12 až 80 cm a dále bude odstraněno 5000 m² keřů. Podrobná specifikace jednotlivých druhových a velikostních tříd je uvedena v tabulce – příloha č. 2.

Žádáme Vás tímto o posouzení, zda bude zásahem dotčen významný krajinný prvek a v případě že ano, požadujeme vydat závazné stanovisko orgánu ochrany přírody k zásahu do významného krajinného prvku. Dále žádáme o sdělení, které další akty (vyjádření, rozhodnutí apod.) orgánů ochrany přírody jsou potřebné pro realizaci shora uvedeného záměru.

S pozdravem

Ing. Marie Kutílková

vedoucí provozního úseku závodu Dyje

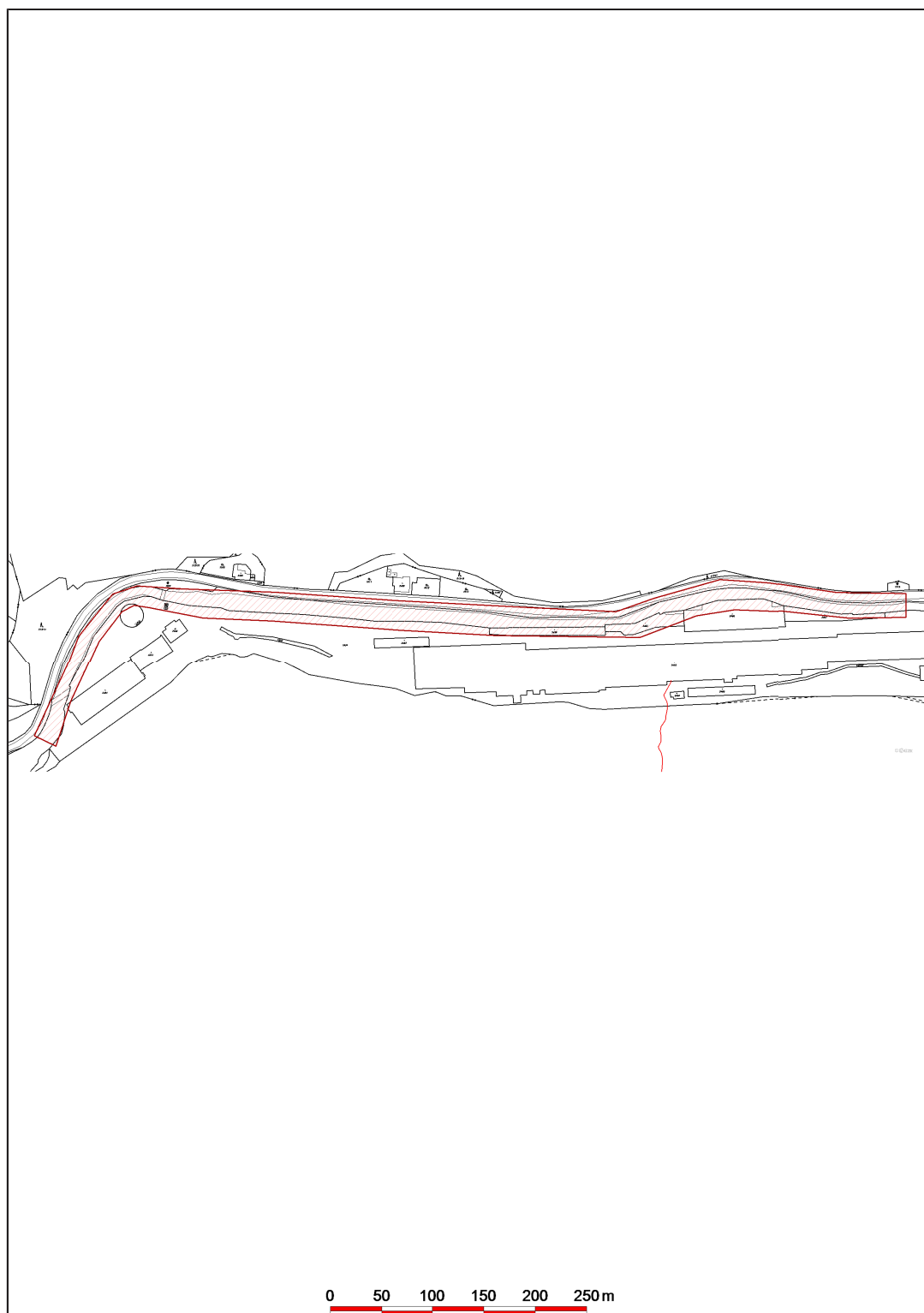
Přílohy

1. Přehledná situace
2. Specifikace dřevin

Na vědomí

Správa Chráněné krajinné oblasti Moravský kras, Svitavská 2300/29, 678 01 Blansko

Informativní zákres sítí **elektro** k žádosti 0016132573



Datum 01.08.2016

E.ON Servisní, s.r.o.
F. A. Gerstnera 2151/6
370 49 České Budějovice
IČ: 25186213, DIČ: CZ25186213

033



E.ON Servisní, s.r.o., F. A. Gerstnera 2151/6, 370 49 České Budějovice

Povodí Moravy, s.p.
Jiří Šrámek
Dřevařská 932/11
60200 Brno

Prostějov 01.08.2016

Vyjádření o existenci zařízení distribuční soustavy (elektrická síť) ve vlastnictví E.ON Distribuce, a.s. a podmínkách práce v jeho blízkosti.

Investor stavby: Povodí Moravy, s.p.
Název stavby: Plán porostových prací v roce 2016/2017
Místo stavby: KÚ Blansko (605018), žadatelem vyznačené
zájmové území

Toto vyjádření slouží pro informaci o stávajícím elektrickém zařízení distribuční soustavy vlastněném a provozovaném společností E.ON Distribuce, a.s. a je vyjádřením k územnímu a stavebnímu řízení.

Vyjádření nenahrazuje a neuvádí připojovací podmínky.

V případě, že požadujete připojení nového odběrného místa, resp. zvýšení rezervovaného příkonu a doposud jste nepodali žádost, obraťte se na zákaznickou linku 800 77 33 22.

V zájmovém území se nenachází žádné zařízení ve vlastnictví E.ON Distribuce, a.s.

E.ON Servisní, s.r.o.

RCDS Prostějov
Poděbradovo nám. 1588/2
Prostějov
www.eon.cz

Luboš Kučera
T +420-54514-5046
lubos.kucera@eon.cz

Naše značka
L14369-16132573



Pozor ! Vyjádření má platnost 12 měsíců do 01.08.2017.

S přátelským pozdravem

E.ON Servisní, s.r.o.

E.ON Servisní, s.r.o.
F. A. Gerstnera 2151/6
370 49 České Budějovice
IČ: 25186213, DIČ: CZ25186213

033

Příloha: Orazítkovaná situace

**VYJÁDŘENÍ O EXISTENCI SÍTĚ ELEKTRONICKÝCH KOMUNIKACÍ
A VŠEOBECNÉ PODMÍNKY OCHRANY SÍTĚ ELEKTRONICKÝCH KOMUNIKACÍ
SPOLEČNOSTI Česká telekomunikační infrastruktura a.s.**

vydané podle § 101 zákona č. 127/2005 Sb., o elektronických komunikacích a o změně některých souvisejících zákonů (zákon o elektronických komunikacích), ve znění pozdějších předpisů a § 161 zákona č. 183/2006 Sb., o územním plánování a stavebním řádu (stavební zákon) či dle dalších příslušných právních předpisů

Číslo jednací: 672972/16

Číslo žádosti: 0116 672 604

Důvod vydání Vyjádření: Územně plánovací informace

Platnost tohoto Vyjádření končí dne: 1. 8. 2018.

Žadatel	Ing. Jiří Šrámek	
Stavebník	Ing. Jiří Šrámek	
Název akce	Probírka břehových porostů toku Punkva - Blansko	
Zájmové území	Okres	Blansko
	Obec	Blansko
	Kat. území / č. parcely	Blansko

Žadatel shora označenou žádostí určil a vyznačil zájmové území, jakož i stanovil důvod pro vydání Vyjádření o existenci sítě elektronických komunikací a Všeobecných podmínek ochrany sítě elektronických komunikací společnosti Česká telekomunikační infrastruktura a.s. (dále jen *Vyjádření*).

Na základě určení a vyznačení zájmového území žadatelem a na základě stanovení důvodu pro vydání *Vyjádření* vydává společnost Česká telekomunikační infrastruktura a.s. následující *Vyjádření*:

Ve vyznačeném zájmovém území se nachází síť elektronických komunikací
společnosti Česká telekomunikační infrastruktura a.s. (dále jen *SEK*)
nebo její ochranné pásmo.

Existence a poloha *SEK* je zakreslena v příloženém výřezu/výřezích z účelové mapy *SEK* společnosti Česká telekomunikační infrastruktura a.s. Ochranné pásmo *SEK* je v souladu s ustanovením § 102 zákona č. 127/2005 Sb., o elektronických komunikacích a o změně některých souvisejících zákonů stanoveno rozsahem 1,5 m po stranách krajního vedení *SEK* a není v příloženém výřezu/výřezích z účelové mapy *SEK* společnosti Česká telekomunikační infrastruktura a.s. vyznačeno (dále jen *Ochranné pásmo*).

(1) *Vyjádření* je platné pouze pro zájmové území určené a vyznačené žadatelem, jakož i pro důvod vydání *Vyjádření* stanovený žadatelem v žádosti.

Číslo jednací: 672972/16

Číslo žádosti: 0116 672 604

Vyjádření pozbývá platnosti uplynutím doby platnosti v tomto *Vyjádření* uvedené, změnou rozsahu zájmového území či změnou důvodu vydání *Vyjádření* uvedeného v žádosti, nesplněním povinnosti stavebníka dle bodu (3) tohoto *Vyjádření*, a nebo pokud se žadatel či stavebník bezprostředně před zahájením realizace stavby ve vyznačeném zájmovém území prokazatelně neujistí u společnosti *Česká telekomunikační infrastruktura a.s.* o tom, zda toto *Vyjádření* v době bezprostředně předcházející zahájení realizace stavby ve vyznačeném zájmovém území stále odpovídá skutečnosti, to vše v závislosti na tom, která ze skutečností rozhodná pro pozbytí platnosti tohoto *Vyjádření* nastane nejdříve.

(2) Podmínky ochrany *SEK* jsou stanoveny v tomto *Vyjádření* a ve Všeobecných podmínkách ochrany *SEK* společnosti *Česká telekomunikační infrastruktura a.s.*, které jsou nedílnou součástí tohoto *Vyjádření*. Stavebník, nebo jím pověřená třetí osoba, je povinen řídit se těmito Všeobecnými podmínkami ochrany *SEK* společnosti *Česká telekomunikační infrastruktura a.s.*

(3) Stavebník, nebo jím pověřená třetí osoba, je povinen **pouze pro případ, že**

a) existence a poloha *SEK*, jež je zakreslena v přiloženém výřezu/výřezech z účelové mapy *SEK* společnosti *Česká telekomunikační infrastruktura a.s.* a nebo

b) toto *Vyjádření*, včetně Všeobecných podmínek ochrany *SEK*

nepředstavuje dostatečnou informaci pro záměr, pro který podal shora označenou žádost nebo pro zpracování projektové dokumentace stavby, která koliduje se *SEK*, nebo zasahuje do Ochranného pásma *SEK*, vyzvat písemně společnost *Česká telekomunikační infrastruktura a.s.* k upřesnění podmínek ochrany *SEK*, a to prostřednictvím zaměstnance společnosti *Česká telekomunikační infrastruktura a.s.* pověřeného ochranou sítě - Pavel Markus, e-mail: pavel.markus@cetin.cz (dále jen POS).

(4) Přeložení *SEK* zajistí její vlastník, společnost *Česká telekomunikační infrastruktura a.s.* Stavebník, který vyvolal překládku *SEK* je dle ustanovení § 104 odst. 17 zákona č. 127/2005 Sb., o elektronických komunikacích a o změně některých souvisejících zákonů povinen uhradit společnosti *Česká telekomunikační infrastruktura a.s.* veškeré náklady na nezbytné úpravy dotčeného úseku *SEK*, a to na úrovni stávajícího technického řešení.

(5) Pro účely přeložení *SEK* dle bodu (3) tohoto *Vyjádření* je stavebník povinen uzavřít se společností *Česká telekomunikační infrastruktura a.s.* Smlouvu o realizaci překládky *SEK*.

(6) Společnost *Česká telekomunikační infrastruktura a.s.* prohlašuje, že žadateli byly pro jím určené a vyznačené zájmové území poskytnuty veškeré, ke dni podání shora označené žádosti, dostupné informace o *SEK*.

(7) Žadateli převzetím tohoto *Vyjádření* vzniká povinnost poskytnuté informace a data užít pouze k účelu, pro který mu byla tato poskytnuta. Žadatel není oprávněn poskytnuté informace a data rozmnožovat, rozšiřovat, pronajímat, půjčovat či jinak užívat bez souhlasu společnosti *Česká telekomunikační infrastruktura a.s.* V případě porušení těchto povinností vznikne žadateli odpovědnost vyplývající z platných právních předpisů, zejména předpisů práva autorského.

V případě dotazů k *Vyjádření* lze kontaktovat společnost *Česká telekomunikační infrastruktura a.s.* na asistenční lince 14 111.

Přílohami *Vyjádření* jsou:

- Všeobecné podmínky ochrany *SEK* společnosti *Česká telekomunikační infrastruktura a.s.*
- Situační výkres (obsahuje zájmové území určené a vyznačené žadatelem a výřezy účelové mapy *SEK*)
- Informace k vytyčení *SEK*

Číslo jednací: 672972/16

Číslo žádosti: 0116 672 604

Vyjádření vydala společnost Česká telekomunikační infrastruktura a.s. dne: 1. 8. 2016.


Česká telekomunikační infrastruktura a.s.
Olšanská 2681/6
130 00 Praha 3
DIČ: CZ04084063


Všeobecné podmínky ochrany SEK společnosti Česká telekomunikační infrastruktura a.s.

I. Obecná ustanovení

1. Stavebník, nebo jím pověřená třetí osoba, je povinen při provádění jakýchkoliv činností, zejména stavebních nebo jiných prací, při odstraňování havárií a projektování staveb, řídit se platnými právními předpisy, technickými a odbornými normami (včetně doporučených), správnou praxí v oboru stavebnictví a technologickými postupy a učinit veškerá opatření nezbytná k tomu, aby nedošlo k poškození nebo ohrožení sítě elektronických komunikací ve vlastnictví společnosti Česká telekomunikační infrastruktura a.s. a je výslovně srozuměn s tím, že SEK jsou součástí veřejné komunikační sítě, jsou zajišťovány ve veřejném zájmu a jsou chráněny právními předpisy.
2. Při jakékoliv činnosti v blízkosti vedení SEK je stavebník, nebo jím pověřená třetí osoba, povinen respektovat ochranné pásmo SEK tak, aby nedošlo k poškození nebo zamezení přístupu k SEK. Při křížení nebo souběhu činností se SEK je povinen řídit se platnými právními předpisy, technickými a odbornými normami (včetně doporučených), správnou praxí v oboru stavebnictví a technologickými postupy. Při jakékoliv činnosti ve vzdálenosti menší než 1,5 m od krajního vedení vyznačené trasy podzemního vedení SEK (dále jen PVSEK) nesmí používat mechanizačních prostředků a nevhodného nářadí.
3. Pro případ porušení kterékoliv z povinností stavebníka, nebo jím pověřené třetí osoby, založené Všeobecnými podmínkami ochrany SEK společnosti Česká telekomunikační infrastruktura a.s. je stavebník, nebo jím pověřená třetí osoba, odpovědný za veškeré náklady a škody, které společnosti Česká telekomunikační infrastruktura a.s. vzniknou porušením jeho povinností.
4. V případě, že budou zemní práce zahájeny po uplynutí doby platnosti tohoto *Vyjádření*, nelze toto *Vyjádření* použít jako podklad pro vytyčení a je třeba požádat o vydání nového *Vyjádření*.
5. Bude-li žadatel na společnosti Česká telekomunikační infrastruktura a.s. požadovat, aby se jako účastník správního řízení, pro jehož účely bylo toto *Vyjádření* vydáno, vzdala práva na odvolání proti rozhodnutí vydanému ve správním řízení, pro jehož účely bylo toto *Vyjádření* vydáno, je povinen kontaktovat POS.

II. Součinnost stavebníka při činnostech v blízkosti SEK

1. Započetí činnosti je stavebník, nebo jím pověřená třetí osoba, povinen oznámit POS. Oznámení bude obsahovat číslo *Vyjádření*, k němuž se vztahují tyto podmínky.
2. Před započatím zemních prací či jakékoliv jiné činnosti je stavebník, nebo jím pověřená třetí osoba, povinen zajistit vyznačení tras PVSEK na terénu dle polohopisné dokumentace. S vyznačenou trasou PVSEK prokazatelně seznámí všechny osoby, které budou a nebo by mohly činnosti provádět.
3. Stavebník, nebo jím pověřená třetí osoba, je povinen upozornit jakoukoliv třetí osobu, jež bude provádět zemní práce, aby zjistila nebo ověřila stranovou a hloubkovou polohu PVSEK příčnými sondami, a je srozuměn s tím, že možná odchylka uložení středu trasy PVSEK, stranová i hloubková, činí +/- 30 cm mezi skutečným uložení PVSEK a polohovými údaji ve výkresové dokumentaci.
4. Při provádění zemních prací v blízkosti PVSEK je stavebník, nebo jím pověřená třetí osoba, povinen postupovat tak, aby nedošlo ke změně hloubky uložení nebo prostorového uspořádání PVSEK. Odkryté PVSEK je stavebník, nebo jím pověřená třetí osoba, povinen zabezpečit proti prověšení, poškození a odcizení.
5. Při zjištění jakéhokoliv rozporu mezi údaji v projektové dokumentaci a skutečností je stavebník, nebo jím pověřená třetí osoba, povinen bez zbytečného odkladu přerušit práce a zjištění rozporu oznámit POS. V přerušovaných pracích lze pokračovat teprve poté, co od POS prokazatelně obdržel souhlas k pokračování v pracích.
6. V místech, kde PVSEK vystupuje ze země do budovy, rozváděče, na sloup apod. je stavebník, nebo jím pověřená třetí osoba, povinen vykonávat zemní práce se zvýšenou mírou opatrnosti s ohledem na ubývající krytí nad PVSEK. Výkopové práce v blízkosti sloupů nadzemního vedení SEK (dále jen NVSEK) je povinen provádět v takové vzdálenosti, aby nedošlo k narušení jejich stability, to vše za dodržení platných právních předpisů, technických a odborných norem, správné praxi v oboru stavebnictví a technologických postupů.

7. Při provádění zemních prací, u kterých nastane odkrytí *PVSEK*, stavebník, nebo jím pověřená třetí osoba před zakrytím *PVSEK* vyzve *POS* ke kontrole. Zához je stavebník oprávněn provést až poté, kdy prokazatelně obdržel souhlas *POS*.
8. Stavebník, nebo jím pověřená třetí osoba, není oprávněn manipulovat s kryty kabelových komor a vstupovat do kabelových komor bez souhlasu společnosti *Česká telekomunikační infrastruktura a.s.*
9. Stavebník, nebo jím pověřená třetí osoba, není oprávněn trasu *PVSEK* mimo vozovku přejíždět vozidly nebo stavební mechanizací, a to až do doby, než *PVSEK* řádně zabezpečí proti mechanickému poškození. Stavebník, nebo jím pověřená třetí osoba, je povinen projednat s *POS* způsob mechanické ochrany trasy *PVSEK*. Při přepravě vysokého nákladu nebo mechanizace pod trasou *NVSEK* je stavebník, nebo jím pověřená třetí osoba, povinen respektovat výšku *NVSEK* nad zemí.
10. Stavebník, nebo jím pověřená třetí osoba, není oprávněn na trase *PVSEK* (včetně ochranného pásma) jakkoliv měnit niveletu terénu, vysazovat trvalé porosty ani měnit rozsah a konstrukci zpevněných ploch (např. komunikací, parkovišť, vjezdů aj.).
11. Stavebník, nebo jím pověřená třetí osoba, je povinen manipulační a skladové plochy zřízovat v takové vzdálenosti od *NVSEK*, aby činnosti na/v manipulačních a skladových plochách nemohly být vykonávány ve vzdálenost menší než 1m od *NVSEK*.
12. Stavebník, nebo jím pověřená třetí osoba, není oprávněn užívat, přemísťovat a odstraňovat technologické, ochranné a pomocné prvky *SEK*.
13. Stavebník, nebo jím pověřená třetí osoba, není oprávněn bez předchozího projednání jakkoliv manipulovat s případně odkrytými prvky *SEK*, zejména s ochrannou skříňí optických spojek, optickými spojkami, technologickými rezervami či jakýmkoliv jiným zařízením *SEK*.
14. Stavebník, nebo jím pověřená třetí osoba, je povinen každé poškození či krádež *SEK* neprodleně od okamžiku zjištění takové skutečnosti, oznámit *POS* na telefonní číslo: 602 538 503 nebo v mimopracovní době na telefonní číslo 238 462 690.

III. Práce v objektech a odstraňování objektů

1. Stavebník, nebo jím pověřená třetí osoba, je povinen před zahájením jakýchkoliv prací v budovách a jiných objektech, kterými by mohl ohrozit stávající *SEK*, prokazatelně kontaktovat *POS* a zajistit u společnosti *Česká telekomunikační infrastruktura a.s.* bezpečné odpojení *SEK*.
2. Při provádění činností v budovách a jiných objektech je stavebník, nebo jím pověřená třetí osoba, povinen v souladu s právními předpisy, technickými a odbornými normami (včetně doporučených), správnou praxí v oboru stavebnictví a technologickými postupy provést mimo jiné průzkum vnějších i vnitřních vedení *SEK* na omítce i pod ní.

IV. Součinnost stavebníka při přípravě stavby

1. Pokud činností stavebníka, nebo jím pověřené třetí osoby, k níž je třeba povolení správního orgánu dle zvláštního právního předpisu, dojde k ohrožení či omezení *SEK*, je stavebník, nebo jím pověřená třetí osoba, povinen kontaktovat *POS* a předložit zakreslení *SEK* do příslušné dokumentace stavby (projektové, realizační, koordinační atp.).
2. V případě, že pro činnosti stavebníka, nebo jím pověřené třetí osoby, není třeba povolení správního orgánu dle zvláštního právního předpisu, je stavebník, nebo jím pověřená třetí osoba, povinen předložit zakreslení trasy *SEK* i s příslušnými kótami do zjednodušené dokumentace (katastrální mapa, plánec), ze které bude zcela patrná míra dotčení *SEK*.

3. Při projektování stavby, rekonstrukce či přeložky vedení a zařízení silových elektrických sítí, elektrických trakcí vlaků a tramvají, nejpozději však před zahájením správního řízení ve věci povolení stavby, rekonstrukce či přeložky vedení a zařízení silových elektrických sítí, elektrických trakcí vlaků a tramvají, je stavebník, nebo jím pověřená třetí osoba, povinen provést výpočet rušivých vlivů, zpracovat ochranná opatření a předat je *POS*.

4. Při projektování stavby, při rekonstrukci, která se nachází v ochranném pásmu radiových tras společnosti *Česká telekomunikační infrastruktura a.s.* a překračuje výšku 15 m nad zemským povrchem, a to včetně dočasných objektů zařízení staveniště (jeřáby, konstrukce, atd.), nejpozději však před zahájením správního řízení ve věci povolení takové stavby, je stavebník nebo jím pověřená třetí osoba, povinen kontaktovat *POS*. Ochranné pásmo radiových tras v šíři 50m je zakresleno do situačního výkresu. Je tvořeno dvěma podélnými pruhy o šíři 25 m po obou stranách radiového paprsku v celé jeho délce, resp. 25 m kruhem kolem vysílacího radiového zařízení.

5. Pokud se v zájmovém území stavby nachází podzemní silnoproudé vedení (NN) společnosti *Česká telekomunikační infrastruktura a.s.* je stavebník, nebo jím pověřená třetí osoba, před zahájením správního řízení ve věci povolení správního orgánu k činnosti stavebníka, nebo jím pověřené třetí osoby, nejpozději však před zahájením stavby, povinen kontaktovat *POS*.

6. Pokud by navrhované stavby (produktovody, energovody aj.) svými ochrannými pásmy zasahovaly do prostoru stávajících tras a zařízení *SEK*, či do jejich ochranných pásem, je stavebník, nebo jím pověřená třetí osoba, povinen realizovat taková opatření, aby mohla být prováděna údržba a opravy *SEK*, a to i za použití mechanizace, otevřeného plamene a podobných technologií.

V. Křížení a souběh se *SEK*

1. Stavebník, nebo jím pověřená třetí osoba, je povinen v místech křížení *PVSEK* se sítěmi technické infrastruktury, pozemními komunikacemi, parkovacími plochami, vjezdy atp. ukládat *PVSEK* v zákonných předpisy stanovené hloubce a chránit *PVSEK* chráničkami s přesahem minimálně 0,5 m na každou stranu od hrany křížení. Chráničku je povinen utěsnit a zamezit vnikání nečistot.

2. Stavebník nebo jím pověřená třetí osoba, je výslovně srozuměn s tím, že v případě, kdy hodlá umístit stavbu sjezdu či vjezdu, je povinen stavbu sjezdu či vjezdu umístit tak, aby metalické kabely *SEK* nebyly umístěny v hloubce menší než 0,6 m a optické nebyly umístěny v hloubce menší než 1 m.

3. Stavebník, nebo jím pověřená třetí osoba, je povinen základy (stavby, opěrné zdi, podezdívky apod.) umístit tak, aby dodržel minimální vodorovný odstup 1,5 m od krajního vedení, případně kontaktovat *POS*.

4. Stavebník, nebo jím pověřená třetí osoba, není oprávněn trasy *PVSEK* znepřístupnit (např. zabetonováním).

5. Stavebník, nebo jím pověřená třetí osoba, je při křížení a souběhu stavby nebo sítí technické infrastruktury s kabelovodem povinen zejména:

- pokud plánované stavby nebo trasy sítí technické infrastruktury budou umístěny v blízkosti kabelovodu ve vzdálenosti menší než 2 m nebo při křížení kabelovodu ve vzdálenosti menší než 0,5 m nad nebo kdekoli pod kabelovodem, předložit *POS* zakreslení v příčných řezech,
- do příčného řezu zakreslit také profil kabelové komory v případě, kdy jsou sítě technické infrastruktury či stavby umístěny v blízkosti kabelové komory ve vzdálenosti menší než 2 m,
- neumísťovat nad trasou kabelovodu v podélném směru sítí technické infrastruktury,
- předložit *POS* vypracovaný odborný statický posudek včetně návrhu ochrany tělesa kabelovodu pod stavbou, ve vjezdu nebo pod zpevněnou plochou,
- nezakrývat vstupy do kabelových komor, a to ani dočasně,
- projednat s *POS*, nejpozději ve fázi projektové přípravy, jakékoliv výkopové práce, které by mohly být vedeny v úrovni či pod úrovní kabelovodu nebo kabelové komory a veškeré případy, kdy jsou trajektorie podvrtnů a protlaků ve vzdálenosti menší než 1,5 m od kabelovodu.

Informace k vytyčení *SEK*

V případě požadavku na vytyčení *PVSEK* společnosti *Česká telekomunikační infrastruktura a.s.* se, prosím, obraťte na společnosti uvedené níže.

Česká telekomunikační infrastruktura a.s. - středisko Morava jih

se sídlem: Olšanská 2681/6, Praha 3, PSČ 13000

IČ: 04084063

DIČ: CZ04084063

kontakt: tel: 238462177 obslužná doba po-pa 7 - 15 hod

Vegacom, a.s. - výhradní dodavatel společnosti Česká telekomunikační infrastruktura a.s.

se sídlem: Holzova 14, 628 00 Brno

IČ: 25788680

DIČ: CZ25788680

kontakt: Luboš Bodzík, mobil: 603855439, e-mail: bodzik@vegacom.cz

CONTENT, s.r.o.

se sídlem: Karlov 1246, 594 01 Velké Meziříčí, pobočka: Okružní 28/18, 591 01 Žďár nad Sázavou

IČ: 63492164

DIČ: CZ63492164

kontakt: Martin Kalina, tel/fax: 566521721, mobil: 777702117, e-mail: kalina@content-vm.cz, vytycenisiti@seznam.cz

InfoTel

se sídlem: Brno, Novolišeňská 18, PSČ: 628 00

IČ: 46981071

DIČ: CZ46981071

kontakt: Petr Košťál, mobil: 723350887, e-mail: petr_kostal@infotel.cz

Jiří Novotný, Montáž, údržba a servis tel.sítí - okr. Třebíč, Znojmo

se sídlem: Akad. Práta 524, 675 55 Hrotovice, okr. Třebíč

IČ: 72377259

DIČ:

kontakt: Jiří Novotný, tel.: 568860888, mobil: 777318588, e-mail: novotny.hrotovice@seznam.cz

Josef Joura

se sídlem: Okřešice 53, okres Třebíč, 674 01

IČ: 88282091

DIČ: CZ6312180820

kontakt: Josef Joura, mobil: 602578674, e-mail: josefjoura@seznam.cz

Radim Zabloudil

se sídlem: Tábor 2356/28a, 602 00 Brno - Žabovřesky

IČ: 74899589

DIČ: CZ6210151585

kontakt: Radim Zabloudil, mobil: 602760276, e-mail: radim.zabloudil@seznam.cz

Sitel, spol. s r.o., oblast Brno

se sídlem: Vinohradská 74, 618 00 Brno-Černovice

IČ: 44797320

DIČ: CZ 44797320

kontakt: Vladimír Holík, mobil: 602171192, e-mail: vholik@sitel.cz

STRATEL Telekomunikace s.r.o.

se sídlem: Rozdrojovice 112, 664 34 Brno-venkov

IČ: 26259427

DIČ: CZ26259427

kontakt: Daniel Stráský, tel/fax: 546221222, mobil: 602770022, e-mail: stratel@stratel.cz

Příloha k *Vyjádření* 672972/16

Číslo žádosti: 0116 672 604

TEMO Brno s.r.o

se sídlem: Hutařova 21, 612 00 Brno

IČ: 49436821

DIČ:

kontakt: Milan Král, tel.: 541216221, fax: 541213221, mobil: 602544583, e-mail: vytycenio2@centrum.cz

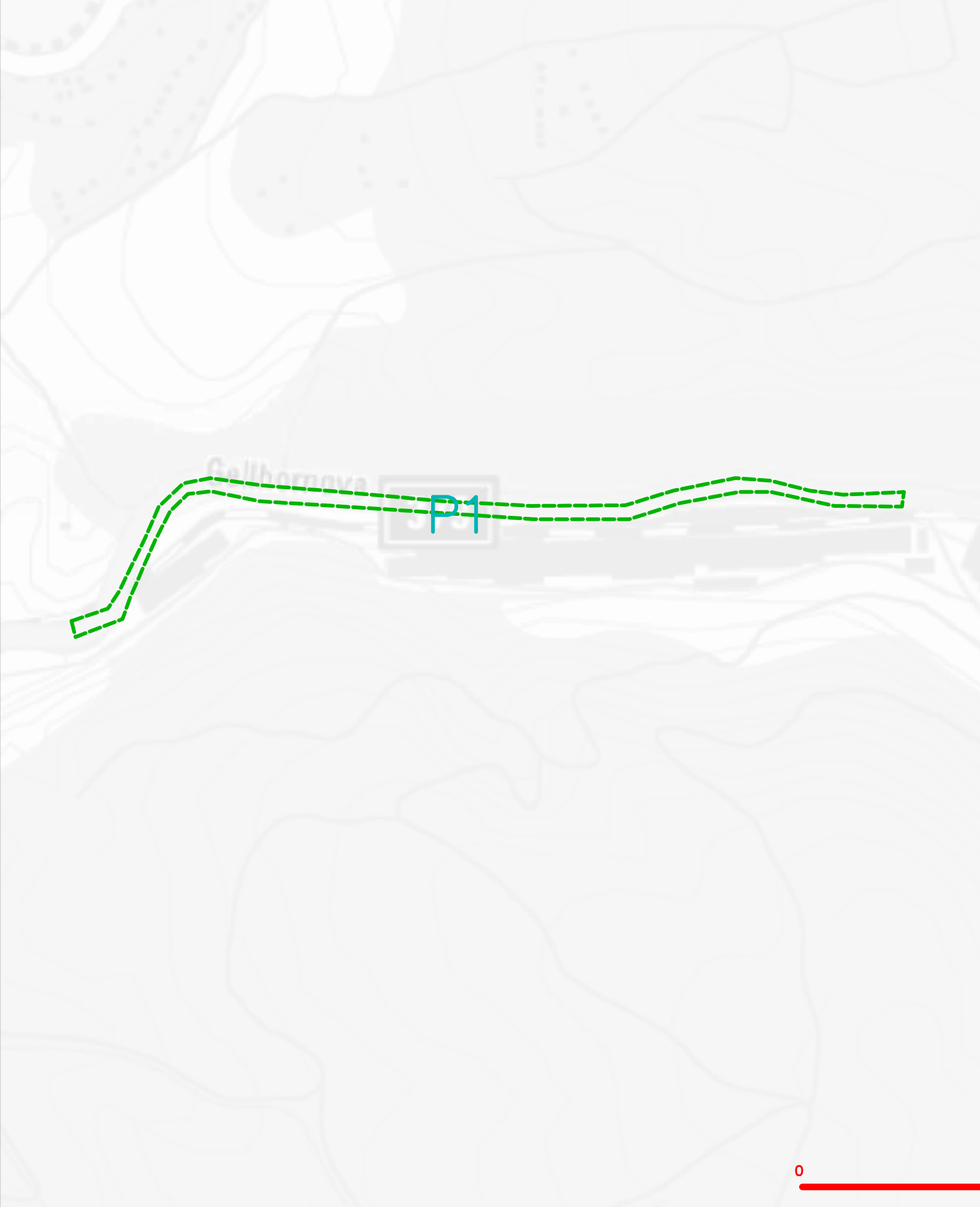
UniCab, s.r.o.,

se sídlem: Švehlova 44, 664 00 Šlapanice

IČ: 26961873

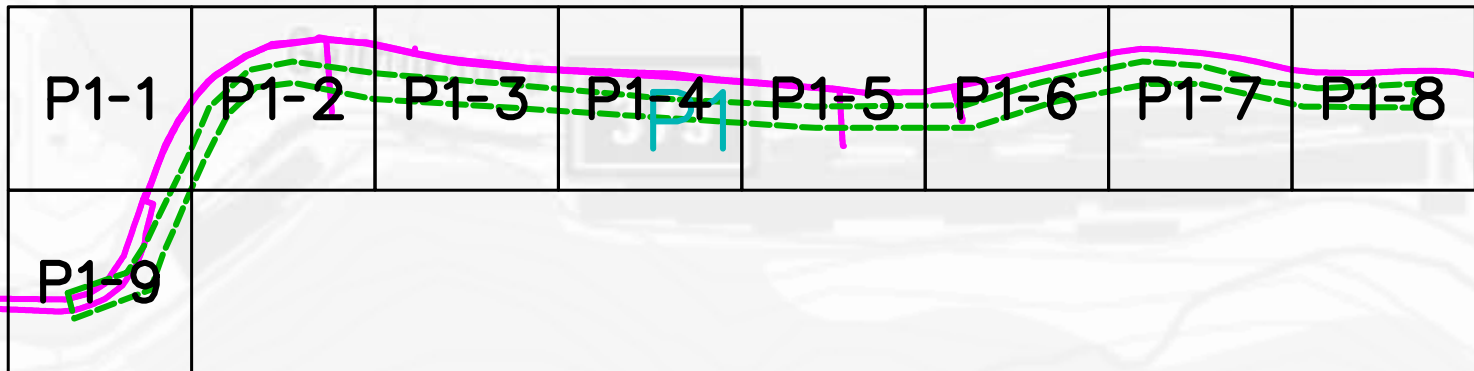
DIČ: CZ26961873

kontakt: Ing. Karel Kopecký, tel.: 548220344, fax: 548220343, mobil: 775590265, e-mail: kopecky@unicab.cz



LEGENDA

----- hranice zájmového území k vyjádření



LEGENDA

- hranice zájmového území k vyjádření
- NN přípojka, území s NN přípojkou CETIN
- zaměřený průběh metalického kabelu

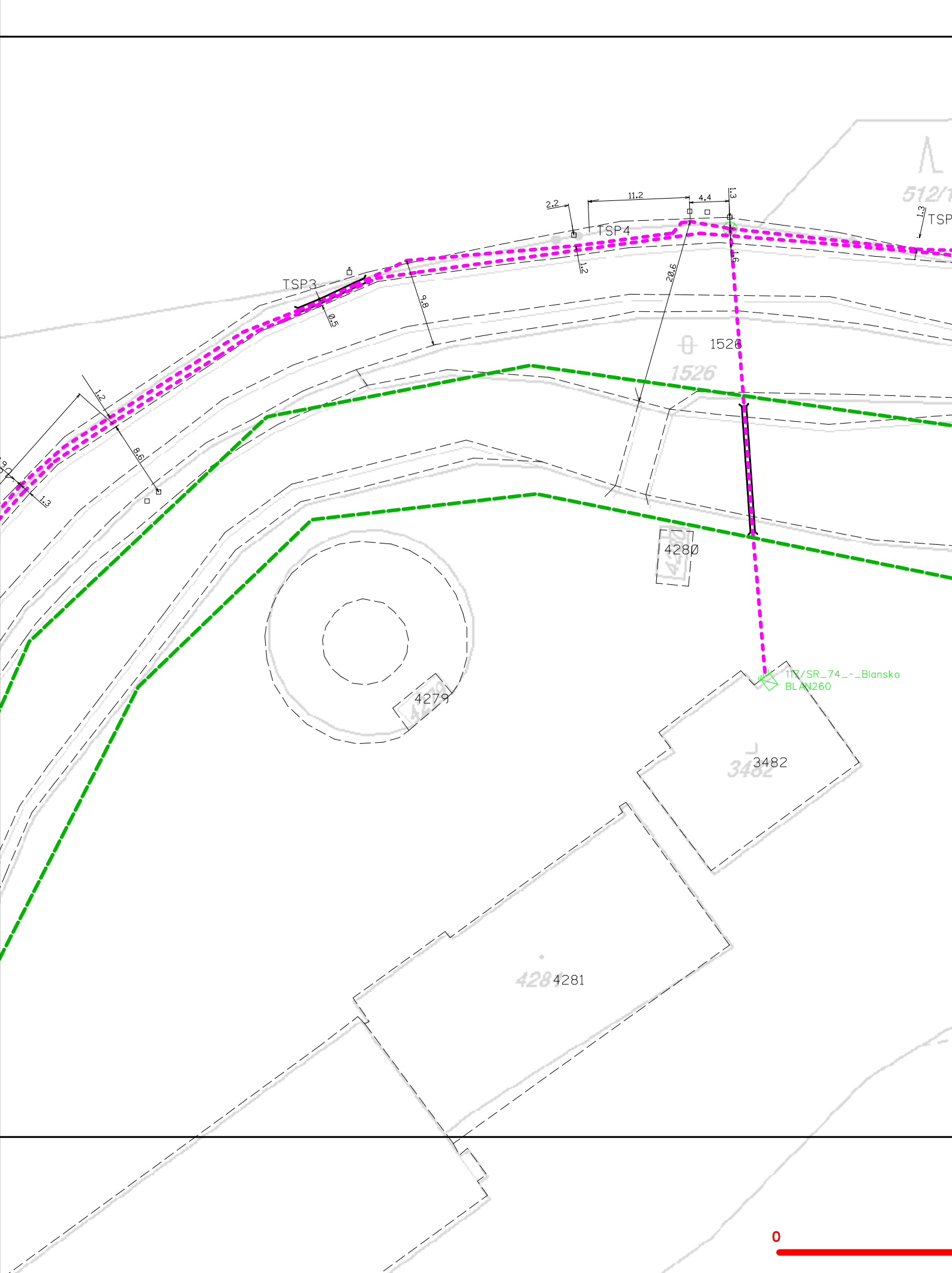
- nezaměřený průběh optického kabelu, HDPE trubky nebo souběh optického a metalického kabelu
- RR radiové síle, ochranné pásmo radiové síle
- podzemní síle



LEGENDA

- hranice zájmového území k vyjádření
- - - NN přípojka, území s NN přípojkou CETIN
- zaměřený průběh metalického kabelu

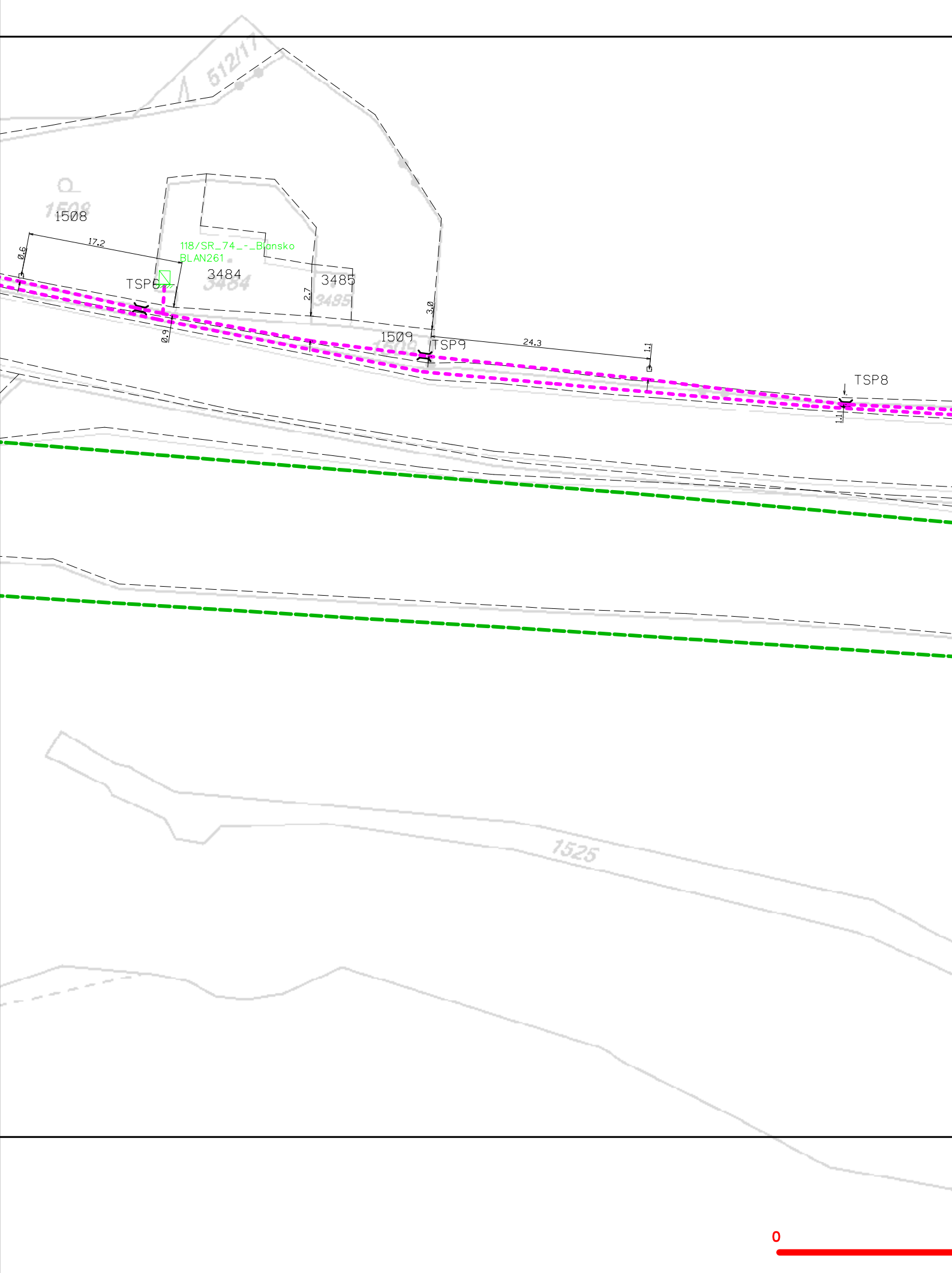
- nezaměřený průběh optického kabelu, HDPE trubky nebo souběh optického a metalického kabelu
- radiové síle, ochranné pásmo radiové síle
- ostřejší část



LEGENDA

- hranice zájmového území k vyjádření
- NN přípojka, území s NN přípojkou CETIN
- zaměřený průběh metalického kabelu

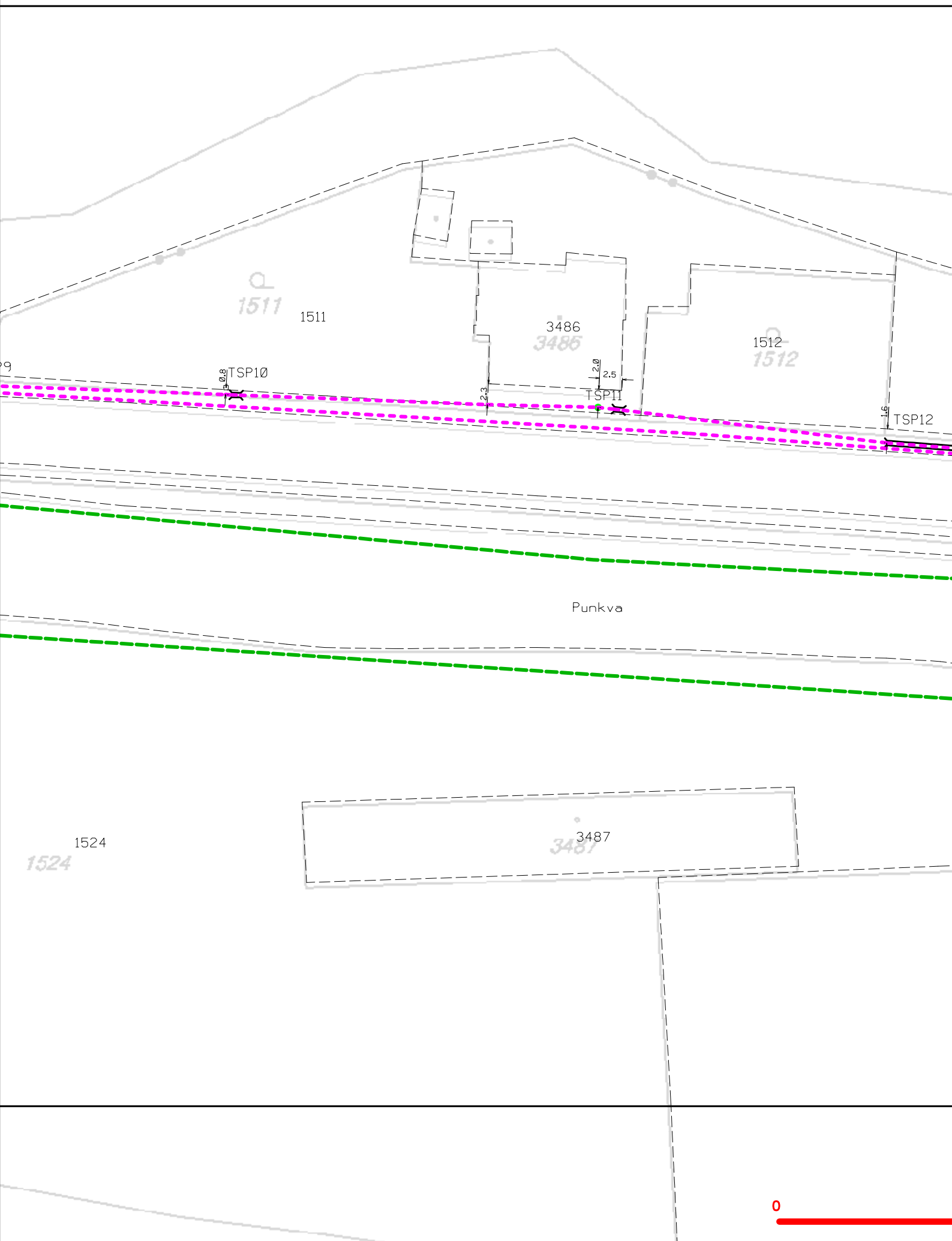
- nezaměřený průběh optického kabelu, HDPE trubky nebo souběh optického a metalického kabelu
- radiové síle, ochranné pásmo radiové síle
- podzemní síle



LEGENDA

- hranice zájmového území k vyjádření
- NN přípojka, území s NN přípojkou CETIN
- zaměřený průběh metalického kabelu

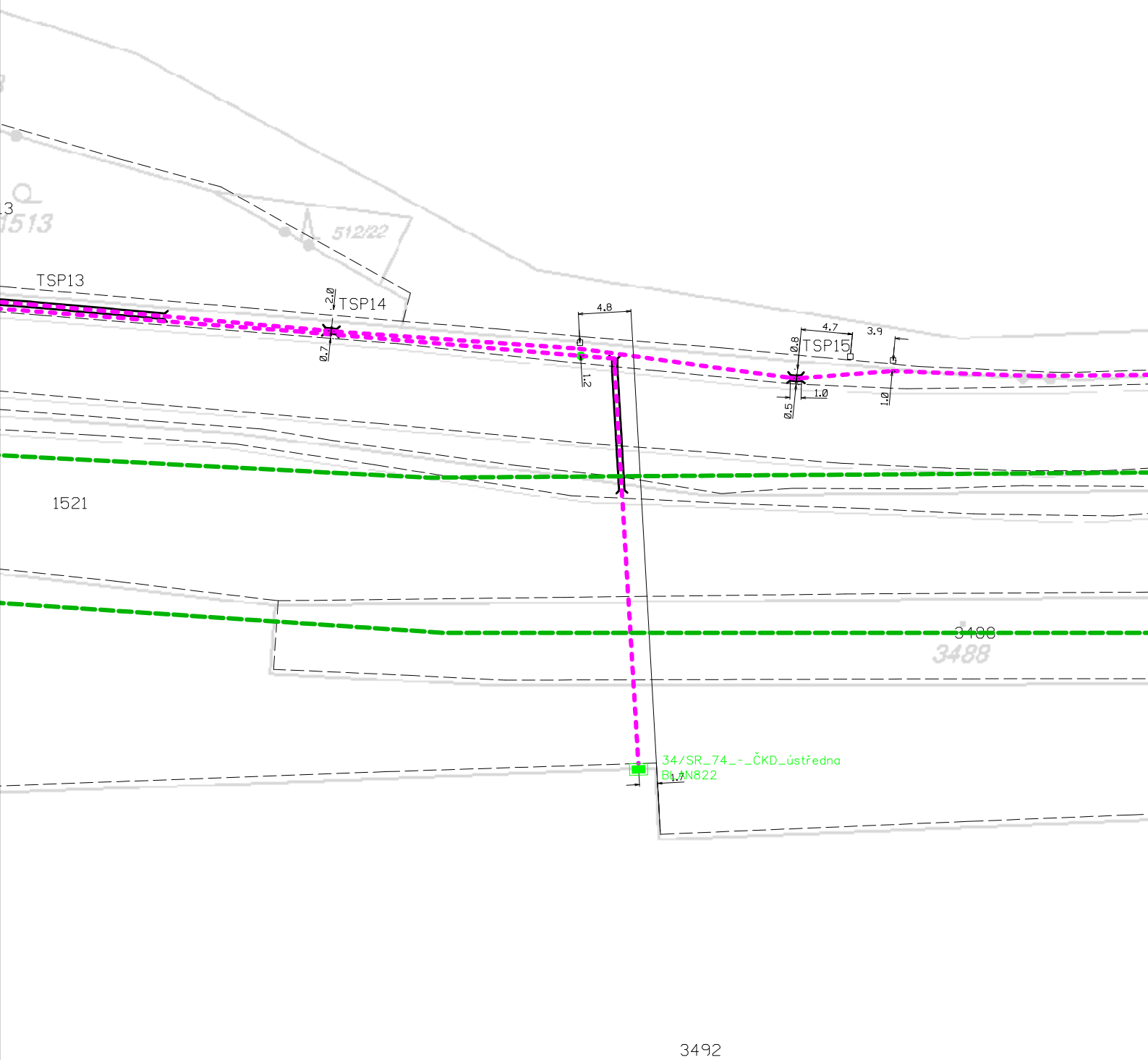
- nezaměřený průběh optického kabelu, HDPE trubky nebo souběh optického a metalického kabelu
- RR — radiové síle, ochranné pásmo radiové síle
- podzemní síle



LEGENDA

- hranice zájmového území k vyjádření
- NN přípojka, území s NN přípojkou CETIN
- zaměřený průběh metalického kabelu

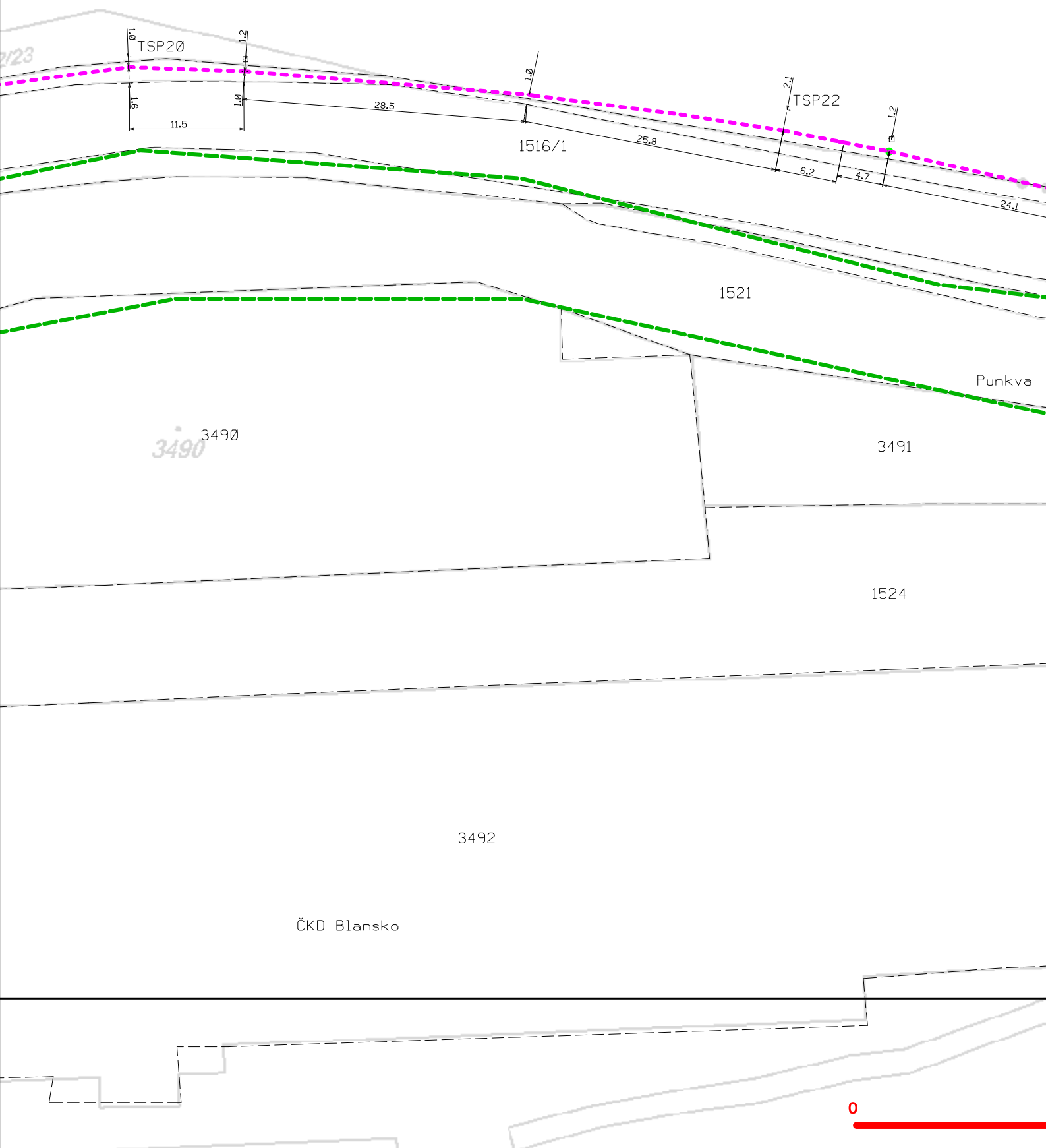
- nezaměřený průběh optického kabelu, HDPE trubky nebo souběh optického a metalického kabelu
- radiové síle, ochranné pásmo radiové síle
- podzemní síle



LEGENDA

- hranice zájmového území k vyjádření
- NN přípojka, území s NN přípojkou CETIN
- zaměřený průběh metalického kabelu

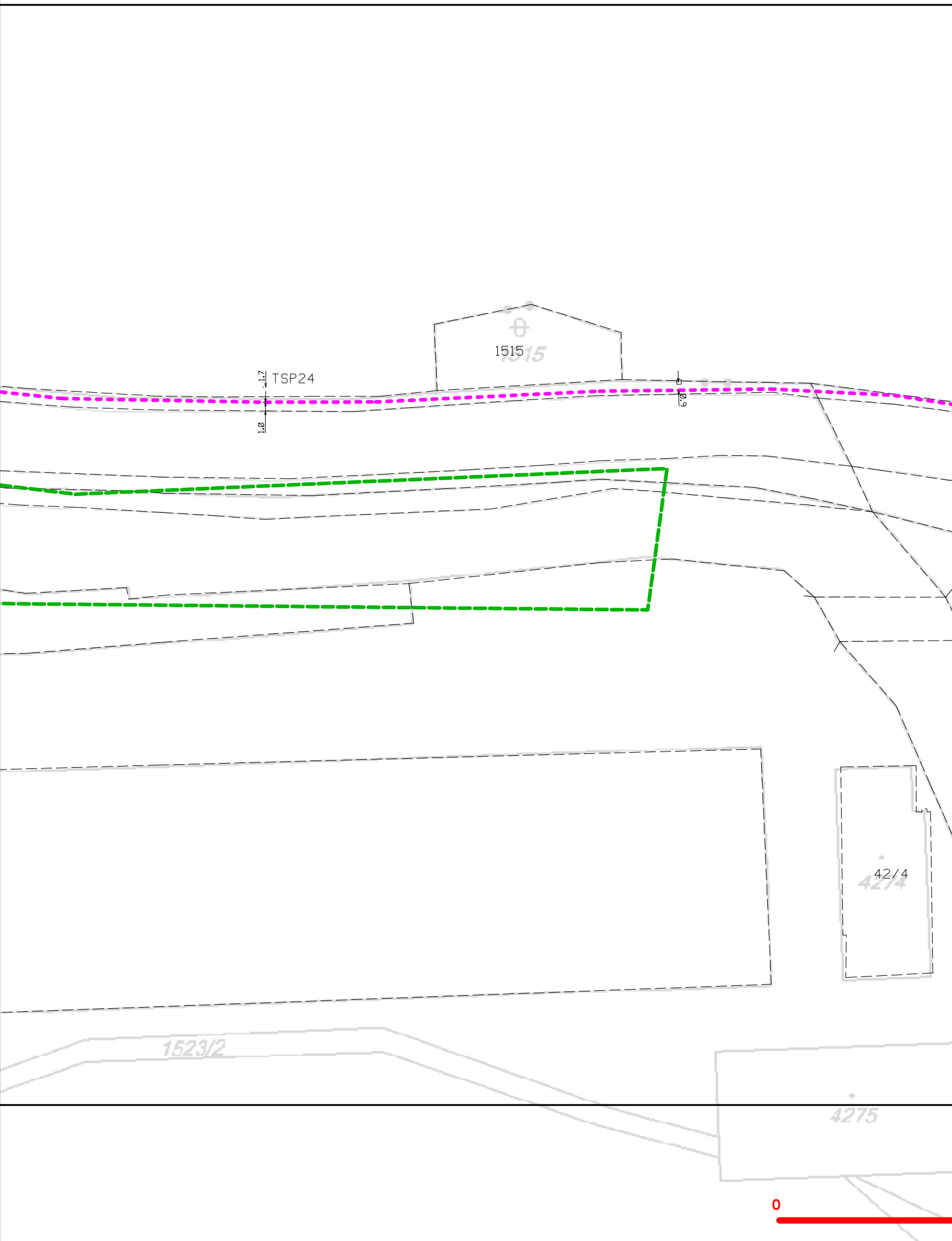
- nezaměřený průběh optického kabelu, HDPE trubky nebo souběh optického a metalického kabelu
- RR — radiové síle, ochranné pásmo radiové síle
- podzemní síle



LEGENDA

- hranice zájmového území k vyjádření
- NN přípojka, území s NN přípojkou CETIN
- zaměřený průběh metalického kabelu

- nezaměřený průběh optického kabelu, HDPE trubky nebo souběh optického a metalického kabelu
- RR — radiové síle, ochranné pásmo radiové síle
- podzemní síle



LEGENDA

- hranice zájmového území k vyjádření
- NN přípojka, území s NN přípojkou CETIN
- zaměřený průběh metalického kabelu

- nezaměřený průběh optického kabelu, HDPE trubky nebo souběh optického a metalického kabelu
- RR — radiové síle, ochranné pásmo radiové síle
- podzemní síle



LEGENDA

- hranice zájmového území k vyjádření
- - - - - NN přípojka, území s NN přípojkou CETIN
- zaměřený průběh metalického kabelu

- nezaměřený průběh optického kabelu, HDPE trubky nebo souběh optického a metalického kabelu
- RR — radiové síť, ochranné pásmo radiové sítě
- podzemní síť